



Бурятский республиканский союз потребительских обществ  
ПОЧУ «Улан-Удэнский торгово-экономический техникум»

Система менеджмента качества  
Положение о социально-психологической службе

П-ВП -10-14  
Издание 3  
Экземпляр №

УТВЕРЖДАЮ  
Директор ПОЧУ «УЭТЭТ»  
И.Н. Димова  
« 5 января 2020 г.



ВОСПИТАТЕЛЬНЫЙ ПРОЦЕСС  
ПОЛОЖЕНИЕ О СОЦИАЛЬНО-ПСИХОЛОГИЧЕСКОЙ СЛУЖБЕ  
В ПОЧУ «УЛАН-УДЭНСКИЙ ТОРГОВО-ЭКОНОМИЧЕСКИЙ ТЕХНИКУМ»

П-ВП-07 -24

СОГЛАСОВАНО:

Зам.директора по УМР

Представитель руководства  
по качеству

 Д.Ц.Цыденжапова

<b>ПОЧУ «Улан-Удэнский торгово-экономический техникум»</b>	
<b>Система менеджмента качества Положение о социально-психологической службе</b>	<b>П-ВП 10-14 Издание 3</b>

## **Предисловие**

Настоящее положение разработано на основании:

- Федеральный закон от 29 декабря 2012 г. № 273-ФЗ «Об образовании в Российской Федерации»;
- Федеральный закон от 02.12.2019г. № 403-ФЗ «О внесении изменений в Федеральный закон «Об образовании в Российской Федерации» и отдельные законодательные акты Российской Федерации»
- Приказ Минобрнауки России от 14.06.2013 № 464 (ред. от 28.08.2020) «Об утверждении Порядка организации и осуществления образовательной деятельности по образовательным программам среднего профессионального образования» (Зарегистрировано в Минюсте России 30.07.2013 N 29200);
- Письмо Минобразования РФ от 28 октября 2003 г. №18-52-1044ин/18-28 "О Рекомендациях по организации деятельности психологической службы в среднем специальном учебном заведении. О примерной должностной инструкции педагога-психолога среднего специального учебного заведения"
- Письмо Минобразования от 24 декабря 2001 г. №29-1889-6 “Об использовании рабочего времени педагога-психолога образовательного учреждения”
- Устав ПОЧУ «Улан-Удэнский торгово-экономический техникум»

## **1. Наименование**

В целях обеспечения правильной классификации документации для включения в Перечень нормативной документации техникума принято следующее наименование данного документа: Положение о психологической службе сопровождения Профессионального образовательного частного учреждения «Улан-Удэнского торгово-экономического техникума» (далее по тексту Положение).

## **2. Область применения**

Данное Положение используется в работе педагога-психолога, кураторов, преподавателей техникума.

## **3. Определения**

**Сопровождение** - система профессиональной деятельности психолога, направленной на создание социально-психологических условий, для успешного обучения и психологического развития студента в ситуациях образовательного взаимодействия.

**Цель психологического сопровождения** - создание системы социально-психологических условий способствующих успешному обучению и развитию студентов в конкретной образовательной среде.

**Объектом** выступает обучение и психологическое развитие студента в ситуации образовательного взаимодействия.

**Предметом** являются - социально-психологические условия успешного обучения и развития.

**Психолого-педагогический консилиум**- совещание, консультация педагогов с целью глубокого изучения успеваемости и поведения студентов и выработки правильного пути дальнейшей работы с ними по устранению обнаруженных недостатков в их развитии и воспитании.

**Психодиагностика**- обследование человека, направленное на установление индивидуально-психологических различий личности с целью оценки ее актуального состояния, прогноза дальнейшего развития и разработки рекомендаций.

<b>ПОЧУ «Улан-Удэнский торгово-экономический техникум»</b>	
<b>Система менеджмента качества</b> <b>Положение о социально-психологической службе</b>	<b>П-ВП 10-14</b> <b>Издание 3</b>

#### **4. Общие положения**

4.1. Социально-психологическая служба - один из компонентов целостной системы образовательной деятельности техникума.

4.2. Социально-психологическая служба является структурным подразделением.

4.3. Социально-психологическая служба техникума подчиняется директору техникума.

4.4. Состав социально-психологической службы техникума:

-заместитель директора по воспитательной работе;

-социальный педагог;

-педагог-психолог;

-воспитатель

4.5. Социально-психологическая служба техникума ориентирована на всех участников образовательного процесса, их психолого-педагогическую поддержку.

4.6. Социально-психологическая служба содействует созданию оптимальных социально-педагогических условий для развития личности обучающегося и его успешной социализации.

4.7. Сотрудники социально-психологической службы осуществляют свою деятельность в сотрудничестве с руководством техникума, кураторами учебных групп, преподавателями, родителями учащихся и медицинскими работниками.

4.8. В своей деятельности СПС техникума руководствуется Конституцией РФ, Федеральным Законом «Об образовании», Федеральными законами, решениями Правительства Российской Федерации и органов управления образованием, Конвенцией о правах ребенка, Международной конвенцией о правах и основных свободах человека, Уставом техникума и настоящим Положением.

#### **5. Цели и задачи Социально-психологической службы.**

5.1. Цель организации СПС — создание целостной системы, обеспечивающей полноценное социальное, психическое и личностное развитие обучающихся, в соответствии с индивидуальными возможностями и особенностями.

5.2. Основные задачи Социально-психологической службы:

-Содействие созданию благоприятного социально-психологического климата в коллективе техникума:

-Оказание неотложной психологической помощи обучающимся и их семьям;

-Оказание консультативно - диагностической, коррекционной, психопрофилактической, реабилитационной помощи в условиях техникума;

-Обеспечение психологической поддержки при выборе жизненного пути и профессиональной карьеры;

-Оказание социально-психологической, психолого-педагогической помощи в решении вопросов опеки и участия в воспитании;

-Консультирование по правовым вопросам и другие виды юридической помощи по вопросам, связанным с охраной психического здоровья детей и подростков;

-Оказание психологической помощи обучающимся и их семьям в экстремальных ситуациях.

-Организация активного сотрудничества администрации, преподавателей, обучающихся и родителей последних между собой, а также внешних социальных структур для оказания реальной квалифицированной помощи обучающимся и преподавателям по защите их личностных прав и предупреждения их нарушений;

<b>ПОЧУ «Улан-Удэнский торгово-экономический техникум»</b>	
<b>Система менеджмента качества Положение о социально-психологической службе</b>	<b>П-ВП 10-14 Издание 3</b>

-Обеспечение психолого-педагогических условий, наиболее благоприятных для личностного развития обучающихся в течение всего срока обучения;

-Оказание комплексной социально-психологической поддержки всем субъектам образовательного процесса.

### **6. Функции социально-психологической службы**

6.1. Диагностическая функция (Психодиагностика - проведение индивидуальных и групповых исследований личности и межличностных отношений):

- выявление причин и характера отклонений в поведении и обучении;
- изучение социальной ситуации развития ученика, его положения в коллективе;
- сбор и анализ результатов обследований, создание банка данных информации (выводов и рекомендаций)
- определение потенциальных возможностей и способностей обучающегося.
- отслеживание и анализ динамики развития учащихся и коллективов.

Обследование обучающихся проводится с применением стандартизованных психологических методик.

6.2. Коррекционно-развивающая функция:

- разработка и проведение программ развития потенциальных возможностей ученика;
- выбор наиболее оптимальных форм обучения, коррекционного воздействия;
- проектирование систем социально-психологических мероприятий по решению конкретных проблем.

6.3. Реабилитирующая функция:

- защита интересов обучающегося, попавшего в неблагоприятные учебно-воспитательные или семейные условия;
- психолого-педагогическая поддержка обучающегося в кризисной ситуации.

6.4. Воспитательная функция:

- разработка стратегии педагогического воздействия на обучающихся "группы риска";
- интеграция воспитательных воздействий педагогического коллектива, родителей и сверстников на обучающегося.

6.5. Профилактическая функция:

- разработка мероприятий по профилактике и предупреждению неуспеваемости, пропаганда здорового образа жизни,
- просветительская работа с родителями обучающихся.
- оказание помощи в осуществлении должностными лицами техникума воспитательных мер, направленных на предупреждение правонарушений и экстремистской деятельности в среде обучающихся, устранение причин и условий, способствующих осуществлению этой деятельности, профилактика девиантного поведения, наркозависимости.

6.6. Просветительская функция:

- информационное и аналитическое обеспечение администрации техникума данными педагогического и социально-психологического характера в интересах подготовки и принятия управленческих решений, направленных на повышение эффективности обучения.
- обеспечение деятельности кураторов учебных групп методическими материалами, разработками по организации социально-психологической работы, по адаптации первокурсников к образовательному учреждению.
- осуществление комплекса мер по развитию социально-психологической и педагогической компетенции (психологической культуры) педагогического состава техникума.

6.7. Консультативная функция:

<b>ПОЧУ «Улан-Удэнский торгово-экономический техникум»</b>	
<b>Система менеджмента качества</b> <b>Положение о социально-психологической службе</b>	<b>П-ВП 10-14</b> <b>Издание 3</b>

Сбор и анализ результатов обследований, создание банка данных информации (выводов и рекомендаций).

Проведение психологического консультирования обучающихся и сотрудников техникума для выявления актуального стресса, конфликта, сильного эмоционального переживания.

Консультирование и информирование (в пределах своей компетенции) работников техникума по вопросам, связанным с социально-психологическими проблемами и поведенческими особенностями обучающихся.

6.8. Организационно-методическая функция:

- создание социального паспорта техникума.

## **7. Обязанности и права сотрудников социально- психологической службы.**

Сотрудники психологической службы обязаны:

7.1. Участвовать в работе методических семинаров, а также проводимых вышестоящими организациями психологических конференций и семинаров; постоянно повышать свой профессиональный уровень.

7.2. Отчитываться о ходе и результатах проводимой работы перед администрацией техникума и другими курирующими организациями.

7.3. Рассматривать запросы и принимать решения строго в пределах своей профессиональной компетенции.

7.4. В решении всех вопросов исходить из интересов ребенка.

7.5. Работать в сотрудничестве с администрацией, педагогическим коллективом и родителями учащихся.

7.6. Соблюдать конфиденциальность информации, полученной в результате диагностической и консультативной работы, кроме случаев:

-Если обучающийся сообщит о намерении нанести серьезный вред себе или другим лицам.

-Если обучающийся сообщит о жестоком обращении с ним или другими лицами.

-Если материалы индивидуальной работы будут затребованы правоохранительными органами.

7.7. Информировать участников педсоветов, психолого-педагогических консилиумов, администрацию техникума о задачах, содержании и результатах проводимой работы в рамках, гарантирующих соблюдение п. 7.6. данного раздела Положения.

7.8. Проводить и анализировать результаты мониторинга и выработать предложения по совершенствованию социально-психологических условий жизнедеятельности всех участников образовательного процесса, с последующим информированием директора техникума для принятия им целесообразных управленческих решений.

7.9. Осуществлять, по распоряжению директора техникума, проверочные мероприятия, направленные на предотвращение, выявление и устранение асоциальных явлений в учебном заведении.

## **8. Сотрудники социально-психологической службы имеют право:**

8.1. Принимать участие в педсоветах, психолого-педагогических консилиумах и т.д.

8.2. Посещать уроки, внеклассные мероприятия, осуществлять рейды в общежитие техникума, с целью проведения наблюдений за поведением и деятельностью обучающихся.

8.3. Знакомиться с необходимой для работы педагогической и медицинской документацией.

8.4. Проводить в техникуме плановые групповые и индивидуальные социальные и психологические исследования и по заданию вышестоящих организаций.

<b>ПОЧУ «Улан-Удэнский торгово-экономический техникум»</b>	
<b>Система менеджмента качества</b> <b>Положение о социально-психологической службе</b>	<b>П-ВП 10-14</b> <b>Издание 3</b>

8.5. Выступать с обобщением опыта своей работы в научных и научно-популярных журналах, газетах и других средствах массовой информации, участвовать в научно-практических конференциях и семинарах.

8.6. Вносить на рассмотрение педагогического совета, методического совета и руководства техникума предложения по совершенствованию работы, связанной с обязанностями, предусмотренными настоящим положением.

8.7. Самостоятельно формулировать конкретные задачи по работе с обучающимися, выбирать формы и методы работы.

8.8. Запрашивать информацию и материалы по социально-психологическим вопросам во всех структурных подразделениях техникума.

8.9. Пользоваться, в установленном порядке, информационными системами техникума и создавать собственные базы данных, необходимые для выполнения возложенных на социально-психологическую службу задач.

8.10. Давать разъяснения, рекомендации и указания обучающимся и сотрудникам техникума по вопросам, входящим в компетенцию социально-психологической службы.

## **9. Организация работы социально-психологической службы.**

9.1. Сотрудники СПС организуют мероприятия, направленные на оказание консультативно - диагностической, коррекционной, психопрофилактической, реабилитационной помощи по запросу администрации, педагогов или родителей (законных представителей).

9.2. Графики работы педагога-психолога и социального педагога утверждает директор техникума. При составлении графиков учитывается необходимость работы по повышению квалификации и самообразованию.

9.3. На время отсутствия педагога-психолога и социального педагога их обязанности могут быть переданы только лицам, обладающим необходимой квалификацией.

9.4. Вопросы оплаты труда, нагрузки, продолжительности отпуска, права иметь дополнительную учебную нагрузку, решаются в соответствии с трудовым законодательством Российской Федерации.

## **10. Ответственность**

10.1. Сотрудники СПС несут всю полноту ответственности за качество и своевременность выполнения возложенных настоящим Положением задач и функций.

10.2. Сотрудники СПС ответственны за соблюдение прав обучающихся, и в своей профессиональной деятельности, объективно и непредвзято, решают споры между участниками образовательных отношений, противостоят любому проявлению негуманного отношения к обучающимся.

10.3. Работники СПС несут персональную ответственность за адекватность используемых диагностических и коррекционных методов и программ, обоснованность даваемых рекомендаций.

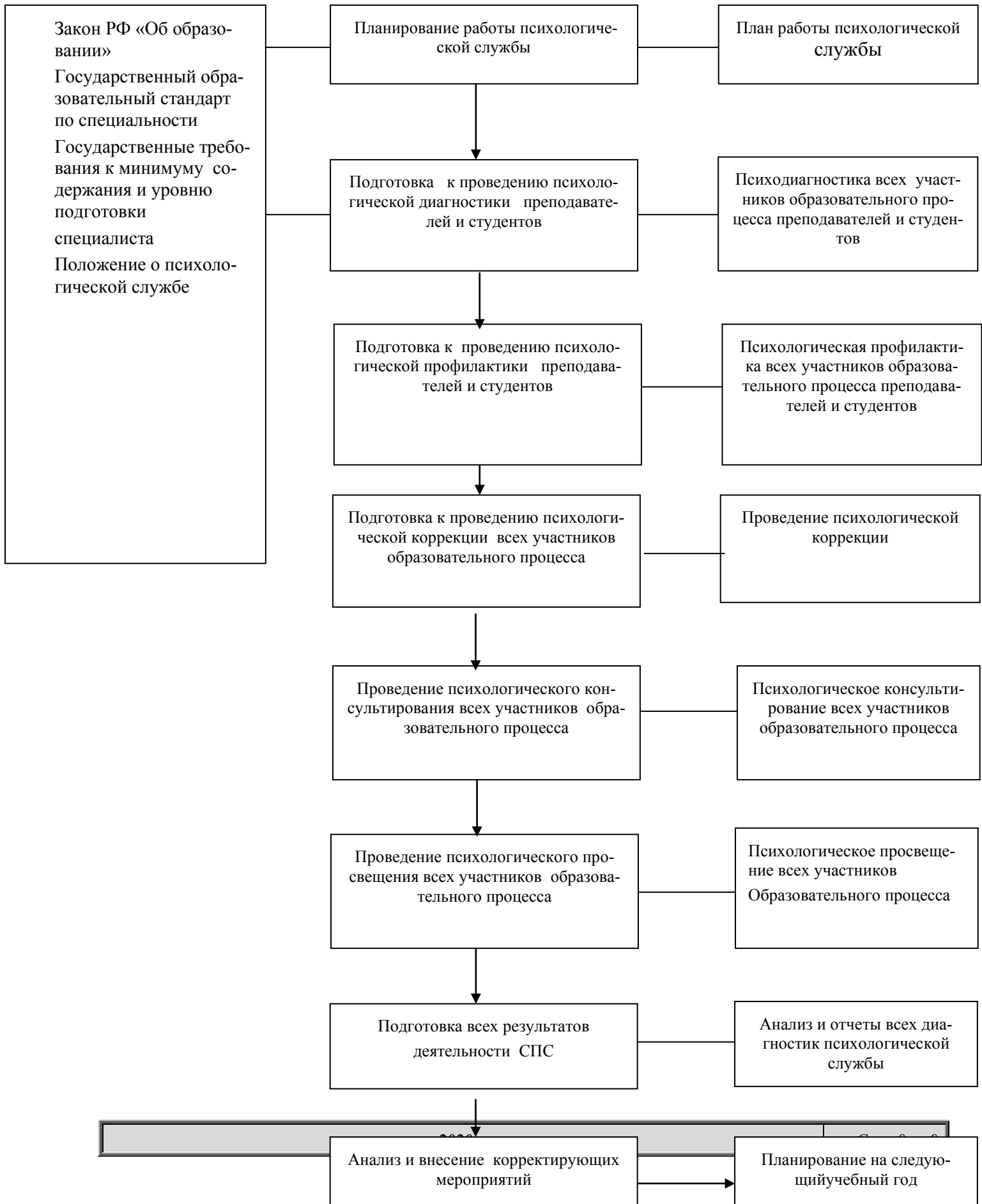
## **11. Взаимодействие с другими организациями:**

Социально-психологическая служба техникума устанавливает взаимоотношения с учреждениями здравоохранения, органами опеки, органами внутренних дел и прокуратуры, общественными организациями, работодателями, оказывающими техникуму помощь в воспитании и развитии обучающихся.



**Приложение А**

**Карта - схема процессного подхода по организации работы психологической службы**



<b>ПОЧУ «Улан-Удэнский торгово-экономический техникум»</b>	
<b>Система менеджмента качества Положение о социально-психологической службе</b>	<b>П-ВП 10-14 Издание 3</b>